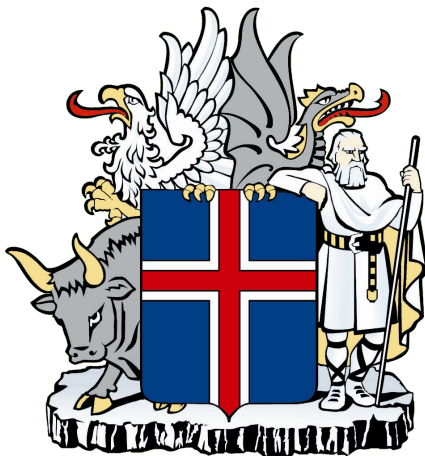


# VIÐBRAGÐSÁÆTLUN ALMANNAVARNA

## Síðuskóli

<https://siduskoli.is/>

Uppfært: 01.03.2020



Almannavarnadeild  
ríkislögreglustjórans

Sóttvarnalæknir

Menntamálaráðuneyti

# Efnisyfirlit

<b>Inngangur að viðbragðsáætlun</b>	<b>3</b>
<b>Heimfaraldur influensu</b>	<b>4</b>
<b>Háskastig almannavarna</b>	<b>5</b>
<b>Virkjun viðbragðsáætlana skóla</b>	<b>9</b>
<b>Stjórnun og lykilstarfsmenn skólans</b>	<b>10</b>
<b>Starfssvæði skólans og umfang</b>	<b>10</b>
<b>Áhættumat vegna influensufaraldurs</b>	<b>12</b>
<b>Viðbragðsáætlun Síðuskóla við heimfaraldri influensu</b>	<b>15</b>
<b>Samskiptaleiðir</b>	<b>16</b>
<b>Kort og teikningar</b>	<b>17</b>
<b>Dreifingarlisti</b>	<b>18</b>
<b>Breytingasaga</b>	<b>19</b>

## 1. Inngangur að viðbragðsáætlun

Viðbragðsáætlun þessi segir fyrir um skipulag og stjórn aðgerða í Síðuskóla í samræmi við áætlun Almannaþingarinnar um viðbrögð við heimsútbreiðslu inflúensu.

Markmið viðbragðsáætlana skóla eru að tryggja skipulögð og samræmd viðbrögð allra skólastofnana sem og starfsmanna þeirra þegar til inflúensufaraldurs kemur.

Við gerð áætlunarinnar er meðal annars stuðst við lög um almannavarnir nr. 82/2008 og lög um sóttvarnir nr. 19/1997.

Áætlunin er í samræmi við Landsáætlun vegna heimsfaraldurs inflúensu.

Viðbragðsáætlunir skóla hafa samræmda uppbyggingu. Kaflar 2, 3, 4 og 7 eru sameiginlegir og geyma almennar upplýsingar frá menntamálaráðuneyti, almannavarnadeild ríkislögreglustjóra og embætti sóttvarnalæknis. Aðra kafla semja skólarnir sjálfir og mynda þeir hina eiginlegu viðbragðsáætlun hvers skóla.

Ábyrgð á áætlun þessari er í höndum skólastjóra Síðuskóla. Áætlunin verður endurskoðuð á a.m.k. fimm ára fresti, en yfirfarin árlega t.d. hvað varðar boðleiðir, gátlista og starfssvæði skóla. Ef miklar breytingar verða á starfsemi skólans verður áætlunin þegar í stað endurskoðuð.

Áætlunin verður kynnt fyrir starfsmönnum skólans, nemendum og forráðamönnum ólögráða nemenda. Hún er aðgengileg á heimasíðu skólans, <https://siduskoli.is/>

Áætlun þessi tekur þegar gildi.

Akureyri, 1. mars 2020

Ólöf Inga Andrésdóttir, skólastjóri

## 2. Heimsfaraldur inflúensu

### Saga heimsfaraldrar inflúensu

Allt frá 16. öld hafa heimsfaraldrar inflúensu riðið yfir heiminn að minnsta kosti tvisvar til þrisvar á öld. Á 20. öldinni riðu þrjár heimsfaraldrar inflúensu yfir. Sá fyrsti geisaði 1918 og var afar mannskæður. Hann var nefndur spænska veikin en talið er að 50-100 milljón manns hafi látið lífið af hans völdum. Hinir tveir heimsfaraldrarnir riðu yfir 1957 og 1968 en ollu mun minna manntjóni. Á Íslandi gekk spænska veikin á suðvesturhluta landsins á tímabilinu frá október til desember 1918 en áður hafði væg sumarinflúensa gengið yfir 1918. Spænska veikin hófst í ágúst í Evrópu og Norður-Ameríku.

Talið er að um 60% Reykvíkinga hafi veikst af spænsku veikinni og að allt að 500 manns látist á landinu öllu. Íslendingar geta dregið nokkurn lærdóm af reynslu þjóðarinnar frá þeim tíma. Til að hindra útbreiðslu veikinnar voru settar ferðatakmarkanir og lokað var fyrir umferð um Holtavörðuhéið og einnig yfir Mýrdalssand. Með þessu tókst að hindra að veikin bærist til Norðurlands og Austurlands en til Vestfjarða barst hún með skipum.

Þar sem að fyrri faraldrar hafa riðið yfir á um 40 ára fresti og síðasti faraldur geisaði fyrir 40 árum hefur verið búist við nýjum faraldri í nokkurn tíma. Í apríl greindist nýr stofn inflúensuveiru í mönnum (H1N1) í Mexíkó og Bandaríkjunum. Þessi stofn hefur breiðst nokkuð hratt út um heimsbyggðina og þegar þetta er skrifað (30. júlí 2009) hafa 46 tilfelli greinst á Íslandi. Til þessa hafa veikindi verið væg og dauðsföll fátíð. Rétt er að benda á að skæð inflúensa af A stofni (H5N1) hefur breiðst út í fuglum undanfarin 10 ár og í stöku tilfellum borist í menn með alvarlegum afleiðingum.

Viðbragðsáætlanir skulu vera í samræmi við Landsáætlun vegna heimsfaraldurs inflúensu sem undirrituð var 28. mars 2008 og er að finna á [www.almannavarnir.is](http://www.almannavarnir.is) og [www.influensa.is](http://www.influensa.is)

### Markmið viðbragðsáætlunar hvers skóla

Viðbragðsáætlun vegna heimsfaraldurs inflúensu miðar að því að lágmarka áhrif inflúensufaraldurs og afleiðingar hans innan skólans með því að:

- o Skilgreina mikilvæga verkþætti menntastofnunar og lykilstarfsmenn og staðgengla.
- o Draga úr útbreiðslu faraldurs á vinnustaðnum og lágmarka smithættu.
- o Styrkja nauðsynlega starfsemi og treysta innviði skólans.
- o Upplýsa starfsmenn, nemendur og foreldra.
- o Veita nauðsynlega fræðslu.
- o Eiga til samræmdar áætlanir vegna hugsanlegs samkomubanns og þar með lokunar skóla.

### 3. Háskastig almannavarna

#### Almannavarnastig

Viðbragðsáætlunum almannavarna er skipt í þrjú stig sem skilgreina alvarleika þess ástands sem steðjar að. **Háskastigin eru: Óvissustig, hættustig og neyðarstig.**

Til þess að gefa til kynna umfang almannavarnaviðbragða, þ.e. fjölda þeirra eininga sem virkjaðar eru í þágu almannavarna í hvert sinn, þörf fyrir víðtæka samhæfingu og fjölda stjórnstiga er hægt að skilgreina umfang á hverju almannavarnastigi með litum sem hér segir:

- **Grænt**

Atburði er sinnt af fáum viðbragðsaðilum.

- **Gult**

Alvarlegur atburður og sinnt af mörgum viðbragðsaðilum.

- **Rautt**

Mjög umfangsmikill atburður á mörgum svæðum.

Þjóðarvá - hamfarir eða atburðir sem hafa áhrif á mörg umdæmi á sama tíma.

Með hliðsjón af þessu taka sóttvarnalæknir og ríkislögreglustjóri ákvörðun um umfang aðgerða hverju sinni og upplýsa viðbragðsaðila.

#### Óvissustig

#### Athuganir, mælingar, hættumat

##### Skilgreining:

Nýr undirflokkur influensuveiru greinist í mönnum en sýking milli manna er ekki þekkt nema í undantekningartilfellum og þá við mjög náið samband.

##### Ráðstafanir ákveðnar af ríkislögreglustjóra og sóttvarnalækni með hliðsjón af alvarleika faraldurs.

1. Samráð / samstarf er við mikilvæg erlend samtök og stofnanir.
2. Samráð / samstarf milli innlendra stofnana, samtaka, fyrirtækja og félaga.
3. Skráning upplýsinga um staði þar sem sýking (H5N1? – önnur sýking ?) hefur komið upp.
4. Athugun á birgðastöðu matar, lyfja og annarrar nauðsynjavöru.
5. Athugun á boðleiðum, fjarskiptum og fleiru þess háttar.
6. Æfingar, almannavarnaæfing, minni æfingar innan stofnana og / eða hjá aðilum, sem hafa sameiginleg verkefni.

### Viðbúnaður vegna hættu

#### Skilgreining:

1. Engin staðfest sýking hérlandis.
2. Litlar hópsýkingar af völdum nýs undirflokks inflúensuveirunnar brjótast út hjá mönnum á takmörkuðu svæði en veiran virðist ekki hafa lagað sig vel að mönnum.
3. Umtalsverðar hópsýkingar brjótast út hjá mönnum en þær eru enn staðbundnar. Vísbendingar eru um að veiran aðlagist mönnum í vaxandi mæli en þó ekki þannig að umtalsverð hætta sé á heimsfaraldri.

#### Ráðstafanir ákveðnar af ríkislögreglustjóra og sóttvarnalækni með hliðsjón af alvarleika faraldurs.

1. Ráðstafanir gerðar til að koma í veg fyrir að sýktir einstaklingar komi til Íslands.
2. Komi fólk frá sýktum svæðum til Íslands fer fyrsta læknisrannsókn fram í flughöfnum (Keflavík) og höfnum.
3. Söfnun og úrvinnsla faraldursfræðilegra upplýsinga.
4. Hugsanlega loka einhverjum höfnum / flugvöllum.
5. Heimasóttkví hugsanlega beitt gegn þeim sem eru einkennalausir en gætu hafa smitast.
6. Skip hugsanlega sett í sóttkví.
7. Skipulögð dreifing / taka fyrirbyggjandi inflúensulyfja meðal áhættuhópa íhuguð.
8. Athuga með heimköllun Íslendinga frá svæðum þar sem hópsýkingar af völdum nýs stofns inflúensu hafa brotist út.

## Neyðarstig

### Neyðaraðgerðir vegna atburða

#### Skilgreining;

1. Stofn inflúensuveirunnar hefur fundist í einum eða fleiri einstaklingum hérlandis eða heimsfaraldri hefur verið lýst yfir. Vaxandi og viðvarandi útbreiðsla smits meðal manna.

#### Ráðstafanir ákveðnar af ríkislögreglustjóra og sóttvarnalækni með hliðsjón af alvarleika faraldurs.

1. Viðbragðskerfi að fullu virkjað.
2. Samkomubann, lokun skóla o.fl.
3. Útskrift sjúklinga af sjúkrahúsum.
4. Skipulögð dreifing / taka fyrirbyggjandi inflúensulyfja meðal áhættuhópa.

## Skammstafanir og orðskýringar

<b>AR</b>	Sýkingartíðni
<b>AVD</b>	Almannavarnadeild
<b>AVN, Av-nefnd</b>	Almannavarnanefnd
<b>CDC</b>	Sóttvarnastofnun Bandaríkjanna
<b>CFR</b>	Dánarhlutfall sjúkdóms
<b>ECDC</b>	Sóttvarnastofnun Evrópusambandsins
<b>ESB</b>	Evrópusambandið
<b>LL</b>	Landlæknisembættið
<b>RLS</b>	Ríkislögreglustjórinn
<b>RÚV</b>	Ríkisútvarpið
<b>SST</b>	Samhæfingarstöðin, Skógarhlíð
<b>SVL</b>	Sóttvarnalæknir
<b>WHO</b>	Alþjóðaheilbrigðismálastofnunin

<b>DMR</b>	Dómsmálaráðuneyti
<b>HBR</b>	Heilbrigðisráðuneyti
<b>MRN</b>	Menntamálaráðuneyti

## Sóttvarnaráðstafanir

Heilbrigðisráðherra kveður á um **samkomubann** samkvæmt tillögu sóttvarnalæknis (sbr. 12. gr. laga nr. 19/1997). Almannavarnadeild ríkislögreglustjóra sér um framkvæmd samkomubanns í samvinnu við dómsmálaráðuneyti og lögreglustjóra. Í samkomubanni felst að fjöldasamkomur eru óheimilar, s.s. fundarhöld, skólastarf, skemmtanir á borð við dansleiki, leiksýningar og reglulegar guðsþjónustur. Samkomubann er sett samkvæmt nánari fyrirmælum sóttvarnalæknis. Þegar ekki eru lengur forsendur fyrir samkomubanni afléttir heilbrigðisráðherra því samkvæmt tillögu sóttvarnalæknis.

Heilbrigðisráðherra er heimilt að fenginni tillögu sóttvarnalæknis að **takmarka ferðafrelsi** manna með því að grípa til afkvíunar byggðarlaga og landsins alls og einangrunar sýktra manna, sbr 12. gr. sóttvarnalaga nr. 19/1997. Sóttvarnalæknir gefur fyrirmæli um nánari tilhögun takmarkana á ferðafrelsi. Almannavarnadeild sér um framkvæmd þessara ráðstafana í samvinnu við dómsmálaráðuneyti og lögreglustjóra.

## Háskastig WHO

Alþjóðaheilbrigðisstofnunin (WHO) í samvinnu við sóttvarnastofnanir í Bandaríkjunum (CDC) og Evrópu (ECDC) ásamt framkvæmdastjórn ESB hafa með sér náið samstarf við að fylgjast með og meta stöðuna. Íslendingar fá upplýsingar frá WHO og hafa jafnframt nána samvinnu við ECDC og ESB um vöktun og viðbrögð.

Í stigaskipan WHO er gert ráð fyrir þremur skeiðum í heimsfaraldri; *skeið á milli heimsfaraldra*, *viðvörðunarskeiði* og *skeiði heimsfaraldurs*. Innan hvers skeiðs eru skilgreind mismunandi stig og eru þau sex talsins.

Stig WHO segja meira til um útbreiðslu frekar en alvarleika sýkingar. Stig 6, *skeið heimsfaraldurs*, getur verið vaxandi útbreiðsla á vægri influensu. Viðbragðsáætlun ráðuneyta gegn heimsfaraldri influensu er gerð með háskastig almannavarna til hliðsjónar en stigaskipan WHO er mikið notuð í fjölmiðlum.



## 4. Virkjun viðbragðsáætlana skóla

Sóttvarnalæknir tilkynnir breytingar á háskastigi (sjá nánar um stig í kafla 3).

### Breyttur viðbúnaður í skólum

Tilkynntar breytingar á háskastigi sem kalla á sérstök viðbrögð skóla á tilteknu sóttvarnasvæði eða landinu öllu verða staðfestar af menntamálaráðuneytinu með tilkynningu í fjölmiðlum og á heimasíðu þess [www.menntamalaraduneyti.is](http://www.menntamalaraduneyti.is) og eftir atvikum með tölvupósti til skólastjórnenda og sveitarfélaga.

**Viðbúnaður í einstökum skólum.** Til þess getur komið að gera verði breytingar á skólahaldi í einstökum skólum án þess að tilkynnt hafi verið um breytt háskastig, t.d. vegna mikilla forfalla. Skólastjórnendur bera ábyrgð á slíkum breytingum með hefðbundnum hætti. Eðlilegt er að haft sé samráð við sóttvarnalækni á svæði skóla áður en veigamiklar breytingar á skólahaldi vegna inflúensu eru ákveðnar.

**Afboðun.** Þeir þættir viðbragðsáætlana skóla sem virkjaðir eru skulu ekki aflagðir fyrir en formleg boðun um það kemur frá yfirvöldum.

### Helstu verkefni skóla á einstökum stigum

#### Óvissustig

Unnið að gerð viðbúnaðaráætlunar. Skólarnir upplýsa starfsfólk, nemendur og aðstandendur þeirra og aðra hagsmunaaðila um undirbúning og viðbrögð komi til hættu- eða neyðarástands.

#### Hættustig

Stjórnendur hvers skóla stýra starfsmönnum til þeirra verkefna sem lýst er í viðbragðsáætlun skólans um skólahald á hættustigi.

#### Neyðarstig (e.t.v. samkomubann)

Stjórnendur hvers skóla stýra starfsmönnum til þeirra verkefna sem lýst er í viðbragðsáætlun skólans um starfsemi hans á neyðarstigi. Komi til samkomubanns verður skólum lokað á tilteknu svæði eða landinu öllu.

## 5. Stjórnun og lykilstarfsmenn skólans

### Stjórnun skólans

Stjórnendur skólans eru þrír. Skólaárið 2019-2020 eru starfandi skólastjóri, deildarstjóri sem er staðgengill skólastjóra og annar deildarstjóri. Skólastjóri ber ábyrgð á starfsemi skólans.

Skólastjórnendur bera ábyrgð á daglegum störfum skólans. Deildarstjórnarnir eru tengiliðir við 2 deildir skólans, yngri og eldri deild. Skólastjóri er einnig ábyrgðarmaður frístundar sem starfrækt er í skólanum. Forstöðumaður frístundar ber ábyrgð á daglegu starfi þar. Við skólann starfar skólahjúkrunarfræðingur á vegum Heilsugæslu Akureyrar. Húsvörður er í fullu starfi við skólann.

## 6. Starfssvæði skólans og umfang

**Síðuskóli** er staðsettur við Bugðusíðu. Til að komast að skólanum er best að keyra frá Hlíðarbraut, upp Teigarsíðu og beygja til hægri inn á Bugðusíðu. Aðalinngangur skólans er við íþróttahúsið að austanverðu, starfsmannainngangur skólans er þar við hliðina.

**Álmur skólans eru fjórar og eru nefndar A-B-C-D álmur.**

- A- álma er austasta álma skólans hún er á einni hæð, þar eru 6 kennslustofur og tvær minni stofur í sitthvorum enda álmunnar.
- B – álman er við hliðina á henni og þar eru 9 kennslustofur, námsráðgjafi og sérdeild sem er á tveimur hæðum syðst í álmunni. Undir B- álmu er kjallari þar sem bókasafnið, tölvu-smíða- og handmenntastofa eru.
- C – álman er við hliðina á B- álmunni og þar eru 6 kennslustofur.
- D- álman er vestasta álman. Þar eru 7 kennslustofur og Frístund sem er syðst í álmunni.

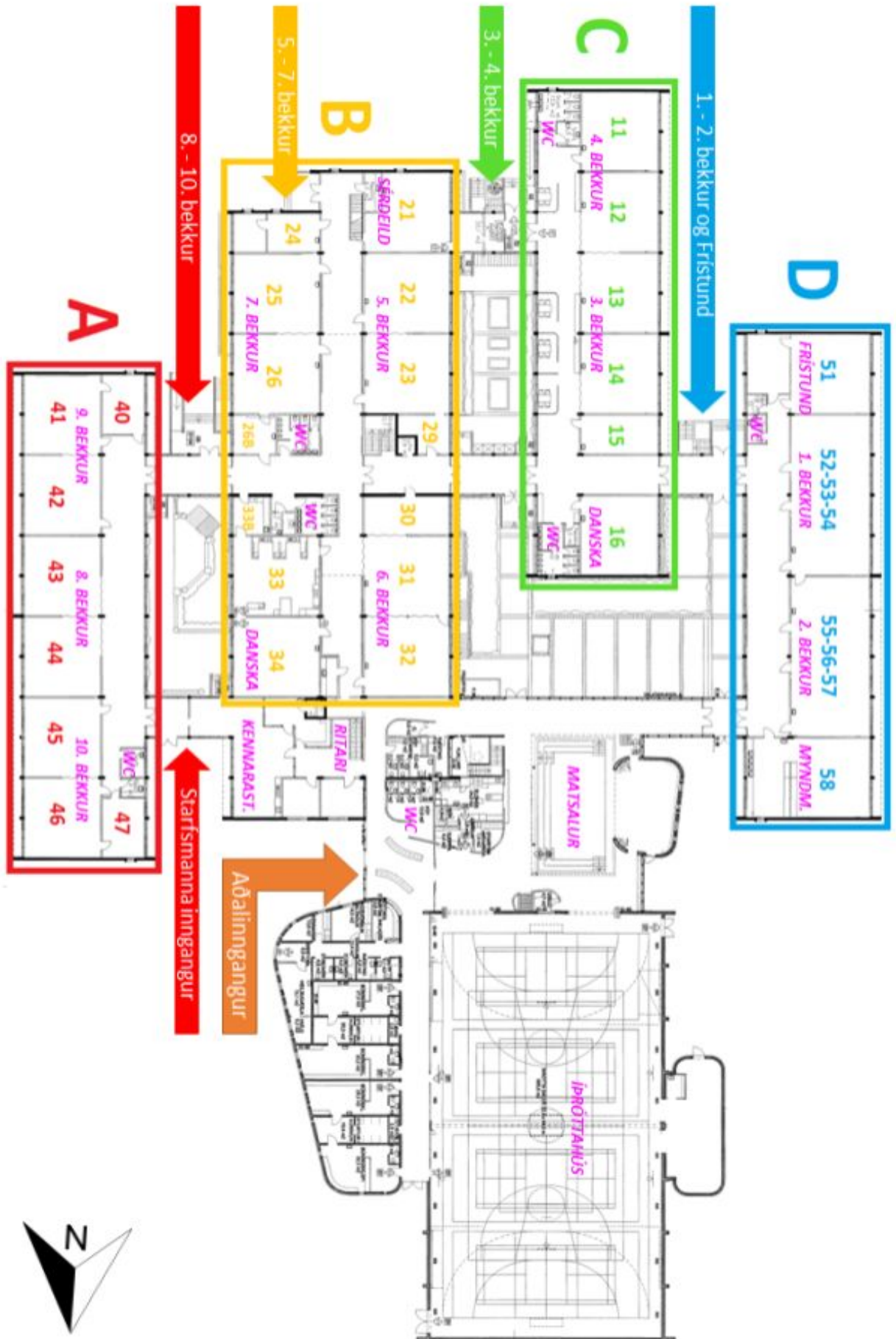
**Nemendainngangar eru fjórir:**

- 1. - 2. bekkur gengur inn um suðurdyr á D-álmum
- 3. - 4. bekkur gengur inn um suðurdyr á C-álmum
- 5. - 7. bekkur gengur inn um suðurdyr á B-álmum
- 8. - 10. bekkur og Frístund gengur inn um suðurdyr á A-álmum

Matsalur, skrifstofur og kaffistofa starfsmanna eru í miðrými.

Í tengibyggingu við íþróttahús eru skrifstofur íþróttakennara og hjúkrunarfræðings.

**Umfang:** Í Síðuskóla eru 370 nemendur í 1. – 10. bekk. Starfsmenn eru 84 talsins.



## 7. Áhættumat vegna inflúensufaraldurs

### Bráðabirgðamat Almannavarna 25.04.16 á afleiðingum heimsfaraldurs inflúensu

Líkur á að hingað berist alvarlegur smitsjúkdómur á borð við heimsfaraldur inflúensu eru töluverðar enda eru ferðalög til og frá Íslandi tíð. Fyrirfram er ekki hægt að fullyrða neitt um hversu skæður slíkur faraldur verður. Heimsfaraldrar eru þó ávallt skæðari en árstíðabundin inflúensa.

Áhættumatið mótast meðal annars af alvarleika veikindanna, hversu móttækilegt fólk í samfélaginu er fyrir sýkingunni, getu veirunnar til að smita og hverjir áhættuhóparnir eru. Hægt er að draga úr alvarlegum veikindum með notkun veirulyfja og notkun bóludefnis, ef það er aðgengilegt. Ef heimsfaraldurinn verður í líkingu við spánsku veikina sem var árið 1918 má reikna með miklum veikindum og dauðsföllum. Heimsfaraldurinn sem var árið 2009 var mun mildari og bóludefni var fyrst tiltækt í takmörkuðu magni þegar faraldurinn nálgast hámark á Íslandi. Áhættumat fyrir Ísland Viðbragðsáætlanir hér á landi miða að því að tefja útbreiðslu faraldursins og draga úr alvarlegum afleiðingum hans en ólíklegt má telja að fullkomlega verði hægt að koma í veg fyrir útbreiðslu veirunnar hér á landi. Áætlað er að samhæfðar viðbragðsáætlanir eins og unnið hefur verið að hér á landi muni fækka sjúkdómstilfellum og draga úr alvarlegum afleiðingum faraldursins. Gera þarf ráð fyrir að atvinnulífið hér á landi geti lamast í tvær til þrjár vikur, en með gerð viðbragðs- áætlunar er reynt að lágmarka þann skaða sem sjúkdómurinn veldur. En þrátt fyrir að öllum tiltækum ráðstöfunum verði beitt, má alltaf búast við ófyrirséðum afleiðingum. Hér dugir að nefna að reikna má með að fjárhagsleg afkoma heimila rýrni tímabundið, verðmæti glatist, til dæmis sjávarfang vegna skorts á vinnuafli og þjóðartekjur minnki í ákveðinn tíma. Áætlun vegna heimsfaraldurs inflúensu er miðuð við tvær sviðsmyndir, annars vegar svæsinn faraldur og hins vegar mildara ástand, þar sem færri veikjast.

**Svæsinn faraldur þar sem gert er ráð fyrir að um 50% þjóðarinnar sýkist verði ekki gripið til sértækra sóttvarnaráðstafana og um 3% hinna sýktu muni látast (tafla 7-1).**

**Hagstæðari útkomu þar sem sóttvarnaráðstafanir draga úrsýkingartíðni og dánarlíkum. Gert er ráð fyrir að með sóttvarnaráðstöfunum muni um 25% þjóðarinnar sýkjast og dánartíðnin verða um 1% (tafla 7-2).**

Í töflu 7-1 og töflu 7-2 er að finna upplýsingar um heildarfjölda sjúkdómstilfella, sjúkraitjana, innlagna og umframdaða í faraldri sem gerir annars vegar ráð fyrir 50% sýkingartíðni og hins vegar 25% sýkingartíðni innan hvers lögregluumdæmis.

	Fólksfjöldi	Sjúkdómstílfelli	Vitjanir alls	Innlagnir	Umframduði
<b>Höfuðborgarsvæðið</b>	208.752	104.376	41.750	8.350	3.131
<b>Vesturland</b>	15.441	7.721	3.088	618	232
<b>Vestfirðir</b>	6.972	3.486	1.394	279	105
<b>Norðurland Vestra</b>	7.245	3.623	1.449	290	109
<b>Norðurland Eystra</b>	29.091	14.546	5.818	1.164	436
<b>Austurland</b>	12.524	6.262	2.505	501	188
<b>Suðurland</b>	19.822	9.911	3.962	793	297
<b>Vestmannaeyjar</b>	4.264	2.132	853	171	64
<b>Suðurnes</b>	21.560	10.780	4.312	862	323
<b>Samtals:</b>	325.671	162.837	65.134	13.027	4.885

Tafla 7-1 Sýkingartíðni (AR) er 50%, dánartíðni í sjúkdómi (CFR) er 3%

	Fólksfjöldi	Sjúkdómstílfelli	Vitjanir alls	Innlagnir	Umframduði
<b>Höfuðborgarsvæðið</b>	208.752	52.188	10.438	418	522
<b>Vesturland</b>	15.441	3.860	772	31	39
<b>Vestfirðir</b>	6.972	1.743	349	14	17
<b>Norðurland Vestra</b>	7.245	1.811	362	14	18
<b>Norðurland Eystra</b>	29.091	7.273	1.455	58	73
<b>Austurland</b>	12.524	3.131	626	25	31
<b>Suðurland</b>	19.822	4.956	991	40	50
<b>Vestmannaeyjar</b>	4.264	1.066	213	9	11
<b>Suðurnes</b>	21.560	5.390	1.078	43	54
<b>Samtals:</b>	325.671	81.418	16.284	652	815

Tafla 7-2 Sýkingartíðni (AR) er 25%, dánartíðni (CFR) er 1%

7.1

Vöktun og farsóttagreining í heimsfaraldri inflúensu Tilgangur með vöktun og farsóttagreiningu í heimsfaraldri inflúensu er margvíslegur. Meta þarf útbreiðslu sjúkdómsins, sjúkdómsbyrði í samfélaginu og greina áhættuhópa. Að auki þarf að meta árangur veirulyfjanotkunar og bólusetninga eftir að bóluefni er aðgengilegt. Til greina kemur einnig að skoða árangur opinberra sóttvarnaráðstafana. Vöktun og farsóttagreining leggur þannig grunn að áhættumati sem hefur stefnumótandi áhrif á aðgerðir til að bregðast við heimsfaraldrinum. Upplýsingar til almennings, fagaðila og stjórnvalda um stöðu faraldursins á hverjum tíma byggja á vöktun og farsóttagreiningu. Ýmsar leiðir eru til að vakta heimsfaraldur inflúensu. Í heimsfaraldri verður inflúensan gerð tilkynningarskyld á Íslandi svo hægt sé að afla persónugreinanlegra upplýsinga með ítarlegum upplýsingum um þá sem greinast með staðfesta sýkingu. Fylgst verður með sjúkdómseinkennum, og hvaða meðferð þeir fá ásamt faraldsfræðiuplýsingum. Vakta þarf innlagnir á sjúkrahús vegna inflúensu með sérstaka áherslu á innlagnir á gjörgæsludeild, upplýsingum verður safnað um einkenni, undirliggjandi sjúkdóma, fyrri bólusetningar, veirulyfjameðferð og aðra meðferð, þ.m.t. öndunaraðstoð og afdrif sjúklingsins. Í heimsfaraldri verður fylgst með dauðsföllum í sem næst rauntíma. Sú vöktun er tvíþætt, bæði þarf að rýna í dánarorsök þeirra sem deyja á tímabilinu til að greina óvænt dauðsföll af völdum inflúensu og einnig þarf að fylgjast með vikulegum dánartölum. Fylgst verður með útbreiðslu inflúensunnar með gögnum frá heilsugæslunni og bráðamóttökum með skráningu þeirra sem leita til læknis vegna inflúensulíkra einkenna. Í heimsfaraldrinum 2009 var komið á rafrænum og sjálfvirkum tilkynningum um þá sem leituðu til heilsugæslunnar og á bráðamóttökum með inflúensulík einkenni og þeirri vöktun hefur verið haldið áfram, til að fylgjast með árlegri inflúensu. Tilkynningar berast um þá sem lækni gefur ICD-10 kóða fyrir inflúensugreiningu í Sögu sjúkraskrá þegar læknirinn hefur staðfest samskiptin. Til að afla ofangreindra upplýsinga heldur sóttvarnalæknir því eftirtaldir skrár: Staðfest inflúensutilfelli frá veirufræðideild Landspítala. Klínískar tilkynningar um staðfest inflúensutilfelli frá læknum. Inflúensulík einkenni, skráð í Sögu sjúkraskrá. Innlagnir á sjúkrahús og aðrar heilbrigðisstofnanir vegna inflúensu. Dauðsföll, þ.m.t.: o Dánarmeinasrá með ítarupplýsingum. o Vikulegar dánartölur – ópersónugreinanlegar fjöldataölur. Bólusetningar í heimsfaraldri inflúensu. Skráning á notkun veirulyfja bæði á veirulyfjum úr neyðarbirgðum sóttvarnalækni og veirulyfjum sem eru seld í apótekum. Önnur óhefðbundin vöktun sem kemur til greina er að fylgjast með fjarvistum í grunnskólum landsins með gögnum frá Mentor. Það var gert í heimsfaraldrinum 2009 og gaf góða mynd af útbreiðslu inflúensunnar í samfélaginu. Stöðug úrvinnsla og greining á þessum gögnum er nauðsynleg til að uppfæra áhættumat m.t.t. áframhaldandi aðgerða og til að upplýsa alla hlutaðeigandi. Hluti af ofangreindum gögnum er að auki sendur til sóttvarnastofnunar Evrópusambandsins (European Centre for Disease Prevention and Control – ECDC) og Alþjóðaheilbrigðismálastofnunarinnar (WHO), sem fylgjast með framgangi inflúensunnar og uppfæra áhættumat fyrir bæði Evrópu og allan heiminn.

## 8. Viðbragðsáætlun Síðuskóla við heimsfaraldri influensu

Verkefnisstjórn vegna viðbragðsáætlunar er í höndum stjórnenda skólans. Skólastjóri ber ábyrgð á gerð hennar, uppfærslu og að virkja áætlun.

Þessir aðilar bera ábyrgð á virkjun áætlunar í forföllum skólastjóra; aðstoðarskólastjóri, deildarstjóri, hjúkrunarfræðingur og að síðustu öryggistrúnaðarmaður og aðrir trúnaðarmenn á vinnustað séu allir aðrir forfallaðir.

### Upplýsingagjöf til skólasamfélagsins.

Skólastjórnendur upplýsa starfsmenn skólans um influensuna á starfsmanna- og kennarafundum. Foreldrar og nemendur fá upplýsingar frá stjórnendum og skólahjúkrunarfræðingi gegnum heimasíðu skólans og með fjölpósti í tölvukerfinu Mentor. Fjölskyldur sem ekki hafa aðgang að neti fá dreifibréf með nauðsynlegum upplýsingum. Ganga þarf úr skugga um að fjölskyldur af erlendum uppruna fái nauðsynlegar upplýsingar á sínu tungumáli sé þess þörf.

Tenglar verða á heimasíðu skólans þar sem finna má gagnlegar upplýsingar. Grunnupplýsingar má fá í bæklingi sem er að finna á [www.almannavarnir.is](http://www.almannavarnir.is) og heitir „Munum eftir influensunni“ svo og á [www.influensa.is](http://www.influensa.is).

Upplýsingar um breytta ræstingu og hlífðarbúnað má fá á [www.influensa.is](http://www.influensa.is).

### Ræsting

Farið verður eftir þeim leiðbeiningum sem berast frá sóttvarnarlækni um ræstingu skólans og er það í höndum skólastjóra að upplýsa starfsfólk ef endurskipuleggja þarf ræstingu.

### Veikindi nemenda

Foreldrar tilkynna skólanum um veikindi barna sinna. Starfsfólk skóla skal biðja um nánari upplýsingar um veikindi barna og benda foreldrum á ráðleggingar heilbrigðisyfirvalda þess efnis að barn skuli vera heima í 7 daga ef um einkenni influensu er að ræða. Veikist nemandi í skólanum er haft samband við foreldra eða forráðamenn.

Farið verður eftir ráðleggingum heilbrigðisyfirvalda sem berast skólanum hverju sinni varðandi viðbrögð vegna influensufaraldurs. Ef veikindi eru mikil meðal nemenda verður kennslu haldið áfram skv. áætlun fyrir þá nemendur sem sækja skólann. Kennarar hafa samráð við foreldra um nám þeirra sem eru fjarverandi um lengri tíma. Þetta skal metið í hverju tilviki fyrir sig.

Áhersla verður á handþvott og almennt hreinlæti í skólanum til að hefta útbreiðslu influensu.

### Afleysingakerfi vegna mikilla forfalla starfsmanna

Annar deildarstjórinn er staðgengill skólastjóra. Komi til mikilla forfalla starfsmanna verða virkjuð teymi sem stýra starfi skólans. Eitt teymi verði virkað miðað við fyrirliggjandi forföll.

Kalla þarf til fulltrúa foreldra úr skólaráði verði forföll það mikil að ekki sé hægt að virkja eitthvert þessara teyma.

**Hlutverk teyma er að meta hvað skal gera við mikil forföll starfsmanna, hvort senda þurfi ákveðna nemendahópa heim eða hvort kalla þarf eftir aðstoð t.d. foreldra vegna forfalla.**

1. Skólastjóri, deildarstjóri og hjúkrunarfræðingur
2. Deildarstjórar og stigstjórar

3. Einn stjórnenda skólans og trúnaðarmenn skólans (einn trúnaðarmaður kennara og trúnaðarmaður annarra starfsmanna) og fulltrúi foreldra úr skólaráði
4. Trúnaðarmenn skóla, hjúkrunarfræðingur og öryggistrúnaðarmaður (húsvörður í þessu tilviki)

### Komi til lokunar skóla

Ef loka þarf skólanum verður það tilkynnt á heimasíðu skólans og með fjölpósti í gegnum Mentor. Þær fjölskyldur sem ekki hafa aðgang að neti fá símtal frá umsjónarkennara, stjórnanda eða ritara. Auglýsingar um lokun skólans verða settar við allar inngönguleiðir skólans.

### Upplýsingastreymi eftir lokun skóla

Tilkynningar um breytingar og upplýsingar um stöðu mála verða settar á heimasíðu og sendar í fjölpósti til foreldra. Liggi tölvukerfi niðri þarf að nýta fjölmiðla til að miðla upplýsingum.

### Skólastarf í lokun skóla.

Stjórnendur skólans tilkynna fjölskyldum hvernig haga má námi nemenda í lokun skóla. Kennarar nýta tölvusamskipti til að senda áætlanir og verkefni og veita nauðsynlegan stuðning sé þess nokkur kostur. Skólinn getur útvegað tæki til náms þar sem þau eru ekki til staðar heimafyrir til að tryggja nemendum aðgang að námsefni.

### Umsýsla fasteigna og öryggismál.

Húsvörður, skólastjóri og deildarstjóri mynda teymi sem skipuleggur eftirlit með húsnæði skólans meðan á lokun stendur.

### Skólastarf eftir opnun

Kennsla hefst skv. kennsluáætlunum. Endurskoðun áætlaða fer fram á teymisfundum og deildafundum.

## 9. Samskiptaleiðir

### Lykilaðilar er varðar boðun og afboðun

#### Starfsmenn skóla/skólaskrifstofa/stjórna

Síðuskóli v/ Bugðusíðu 603 Akureyri Sími 462-2588 netfang: siduskoli@akureyri.is

Starfsmaður	Starfsheiti	Sími	netfang
Ólöf Inga Andrésdóttir	skólastjóri	697-7795	olofi@akmennt.is
Marías Ben. Kristjánsson	staðgengill skólastjóra	865-4936	mbk@akmennt.is
Helga Lyngdal Þorsteinsdóttir	deildarstjóri	6993195	helgal@akmennt.is
Jón Eiður Ármannsson	húsvörður	898-7819	jone@akmennt.is
Gyða Fanney Guðjónsdóttir	forstöðum. frístund	761-1784	gfg@akmennt.is

### Fræðsluvið Akureyrarbæjar Glerárgötu 26 600 Akureyri Heimasíða:

<https://www.akureyri.is/is/thjonusta/menntun>

Tengiliður skóladeildar er fræðslustjóri Karl Frímannsson, netfang [karl@akmennt.is](mailto:karl@akmennt.is)

### Fræðsluráð Akureyrar

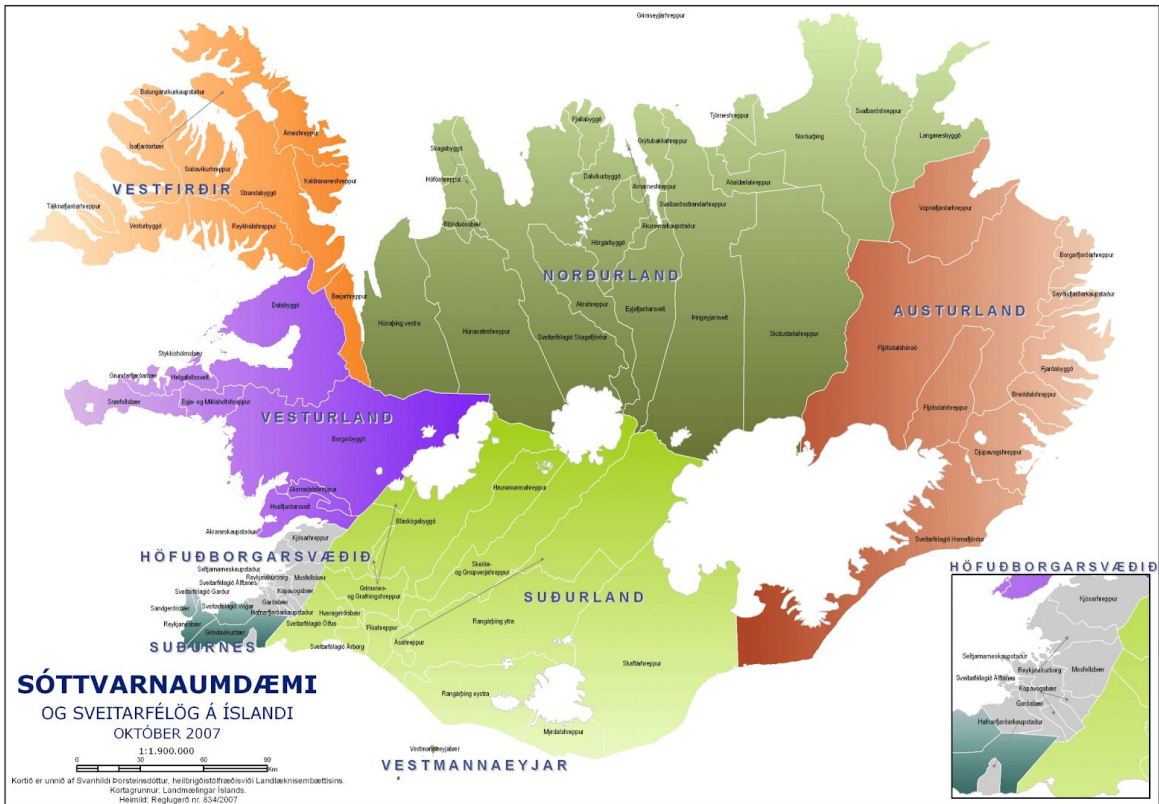
Skólanefnd fer með málefni leikskólanna og grunnskólanna á Akureyri samkvæmt lögum og reglugerðum um þá, sveitarstjórnarlögum og því sem bæjarstjórn felur henni að öðru leyti.



## 10. Kort og teikningar

### Sóttvarnasvæðin

Íslandi er skipt upp í átta sóttvarnaumdæmi og er sóttvarnalæknir skipaður í hverju þeirra. Í stórum sóttvarnaumdæmum eru skipaðir sóttvarnalæknar ákveðinna svæða. Sjá mynd 10.1.



Mynd 10.1 - Sóttvarnarumdæmi

## 11. Dreifingarlisti

Eintakið er vistað rafrænt á eftirtöldum vefsíðum: <https://www.siduskoli.is/>

Auk þess eru rafræn og prentuð eintök vistuð á eftirtöldum stöðum:

Hjá ritara skólans – prentað eintak	1 stk.
Á skrifstofu húsvaðar – prentað eintak	1 stk.
Skrifstofa skólastjóra - prentað eintak	1 stk.
Kennarastofa - prentað eintak	1 stk.
Stjórnendur og starfsmenn skólans fá allir rafrænt eintak	

## 12. Breytingasaga

Útgáfa	Dagsetning	Skýringar / breytingar	Fært inn af:
	10/08/2009	Sniðmát menntamálaráðuneytis sent skólanum	
1.0	10/09/2009	Viðbragðsáætlun skóla birt	Skólastjóri
1.1	01/03/2020	Tengiliðir og slóð á heimasíðu uppfærð.	Deildarst./Tölvuumsj.